

個人申請自我評估 學習單操作說明

(一般大學+科技大學)

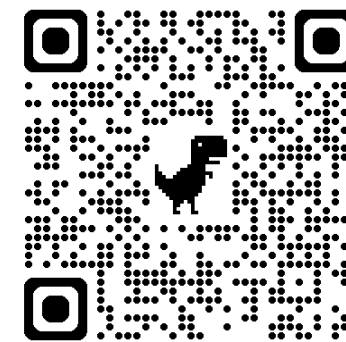


校網個申輔導資料全收錄！

高輔中心115.2.

一般大學個申自我評估 需要的工具有

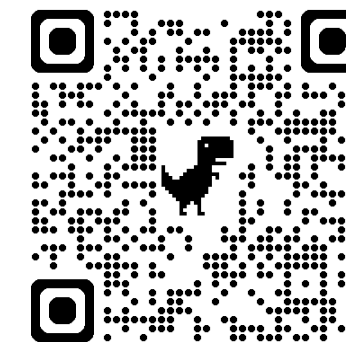
- **黃色學習單**
- 單科+2~4科考科組合競爭人數表
- 網站：(1) 官方資料：甄選入學委員會
([今年簡章](#)+[去年最低篩選標準一覽表](#))
(2) 民間網頁：[University TW](#) (好用)



今年簡章



去年篩選標準



好用工具

舉例

填寫自己成績與五標 (今年檢定通過才能報名)

		例：國	國(五標)	英(五標)	數 A (五標)	數 B (五標)	社(五標)	自(五標)	國英	國英 數()
115	級分	例：11 級	()	()	()	()	()	()		
	① 競爭人數	人								
114	② 競爭人數	人								
	③ 級分	級								

查表：單科競爭人數→當成去年考生(篩選結果?)

① 115 競爭人數：查詢有_____人 \geq 你的級分。(15 級分開始往下累計到你的級分)

② 114 競爭人數：由 15 級往下累計查詢，第一個大於 ① 數字的為_____人。(你今年相對去年贏過對方的位置)

③ 114 級分：填寫 ② 所對應的級分。

務必

115學測五標

科目	頂標	前標	均標	後標	底標
國文	13	12	10	9	7
英文	13	11	8	5	3
數學A	12	10	8	5	4
數學B	11	9	5	3	2
社會	13	12	10	8	7
自然	13	12	9	7	5

115 學年度申請入學 學測單科級分競爭人數完整版

各科級分競爭人數資料

科目	國文		英文		數學 A		數學 B		社會		自然	
	115	114	115	114	115	114	115	114	115	114	115	114
15	2,563	2,738	3,261	3,874	1,112	1,226	1,255	1,369	1,863	1,762	2,342	2,683
14	8,474	9,137	9,737	10,437	3,038	2,705	3,237	3,851	6,302	5,745	6,741	7,986
13	20,276	20,990	18,560	18,512	6,421	5,106	5,802	7,410	14,262	12,764	13,056	14,957
12	37,654	37,568	28,025	27,287	11,421	8,484	9,096	12,191	26,962	23,481	20,952	22,711
11	58,183	56,005	37,579	35,906	17,065	12,952	13,426	18,715	41,276	37,258	29,579	30,752
10	77,566	74,125	46,714	44,257	25,853	18,297	19,478	25,077	57,015	50,421	38,414	38,516
9	93,018	88,805	55,510	52,560	36,213	24,880	25,607	31,543	70,246	63,802	46,388	45,790
8	103,472	99,313	64,063	60,575	45,391	33,878	32,585	38,194	80,269	75,061	53,568	53,005
7	109,674	106,500	72,444	68,763	56,527	42,566	40,222	46,202	87,712	82,579	59,903	59,676
6	113,209	111,164	81,126	77,589	66,476	52,323	48,629	53,746	92,228	88,197	65,750	66,122
5	115,250	114,022	90,575	87,904	75,022	63,208	59,408	62,071	95,703	91,560	71,072	71,689
4	116,472	115,789	102,003	99,926	81,125	74,304	70,828	74,378	97,404	93,257	75,506	75,695
3	117,401	117,029	113,568	112,683	86,911	83,872	84,328	85,411	97,827	93,750	77,968	77,316
2	117,976	117,770	117,929	117,621	89,927	89,167	94,009	93,136	97,874	93,788	78,363	77,508
1	118,018	117,810	118,162	117,858	90,559	90,537	97,374	95,439	97,878	93,794	78,375	77,517
頂	13	13	13	13	12	11	11	12	13	13	13	13
前	12	12	11	11	10	9	9	10	12	12	12	12
均	10	10	8	8	8	6	5	6	10	10	9	9
後	9	9	5	4	5	4	3	4	8	8	7	7
底	7	7	3	3	4	3	2	3	7	7	5	5

舉例

- 假設我國文11級分，今年競爭人數會是58183人
- 去年第一個大於我今年競爭人數的對應級分，就會是我相對於去年該科的級分。
- 對應去年114，10級分是74125人，是第一個大於我115競爭人數的，所以我在去年應該相對級分是國文10級分。
- 結論：找去年第一個大於我今年競爭人數的對應級分



科目	國文		英文		數學 A		數學 B		社會		自然	
	115	114	115	114	115	114	115	114	115	114	115	114
15	2,563	2,738	3,261	3,874	1,112	1,226	1,255	1,369	1,863	1,762	2,342	2,683
14	8,474	9,137	9,737	10,437	3,038	2,705	3,237	3,851	6,302	5,745	6,741	7,986
13	20,276	20,990	18,560	18,512	6,421	5,106	5,802	7,410	14,262	12,764	13,056	14,957
12	37,654	37,568	28,025	27,287	11,421	8,484	9,096	12,191	26,962	23,481	20,952	22,711
11	58,183	56,005	37,579	35,906	17,065	12,952	13,426	18,715	41,276	37,258	29,579	30,752
10	77,566	74,125	46,714	44,257	25,853	18,297	19,478	25,077	57,015	50,421	38,414	38,516
9	93,018	88,805	55,510	52,560	36,213	24,880	25,607	31,543	70,246	63,802	46,388	45,790
8	103,472	99,313	64,063	60,575	45,391	33,878	32,585	38,194	80,269	75,061	53,568	53,005
7	109,674	106,500	72,444	68,763	56,527	42,566	40,222	46,202	87,712	82,579	59,903	59,676
6	113,209	111,164	81,126	77,589	66,476	52,323	48,629	53,746	92,228	88,197	65,750	66,122
5	115,250	114,022	90,575	87,904	75,022	63,208	59,408	62,071	95,703	91,560	71,072	71,689
4	116,472	115,789	102,003	99,926	81,125	74,304	70,828	74,378	97,404	93,257	75,506	75,695
3	117,401	117,029	113,568	112,683	86,911	83,872	84,328	85,411	97,827	93,750	77,968	77,316
2	117,976	117,770	117,929	117,621	89,927	89,167	94,009	93,136	97,874	93,788	78,363	77,508
1	118,018	117,810	118,162	117,858	90,559	90,537	97,374	95,439	97,878	93,794	78,375	77,517
頂前	13	13	13	13	12	11	11	12	13	13	13	13
均	12	12	11	11	10	9	9	10	12	12	12	12
後	10	10	8	8	8	6	5	6	10	10	9	9
底	9	9	5	4	5	4	3	4	8	8	7	7
	7	7	3	3	4	3	2	3	7	7	5	5

舉例

查表：單科競爭人數→當成去年考生(篩選結果?)

		例：國	國(五標)	英(五標)	數 A (五標)	數 B (五標)	社(五標)	自(五標)	國英	國英 數()
115	級分	例：11 級 均標	()	()	()	()	()	()		
	① 競爭人數	58183人								
114	② 競爭人數	74125人								
	③ 級分	10 級								

① 115 競爭人數：查詢有_____人 \geq 你的級分。(15 級分開始往下累計到你的級分)

② 114 競爭人數：由 15 級往下累計查詢，第一個大於 ① 數字的為_____人。(你今年相對去年贏過對方的位置)

③ 114 級分：填寫 ② 所對應的級分。

務必

舉例

- 假設我英文10級分，今年競爭人數會是46714人
- 去年第一個大於我今年競爭人數的對應級分，就會是我相對於去年該科的級分。
- 對應去年114，10級分是44257人，9級分是52560人，是第一個大於我115競爭人數的，所以我在去年應該相對級分是英文9級分。
- 結論：找去年第一個大於我今年競爭人數的對應級分



科目	國文		英文		數學 A		數學 B		社會		自然	
	115	114	115	114	115	114	115	114	115	114	115	114
15	2,563	2,738	3,261	3,874	1,112	1,226	1,255	1,369	1,863	1,762	2,342	2,683
14	8,474	9,137	9,737	10,437	3,038	2,705	3,237	3,851	6,302	5,745	6,741	7,986
13	20,276	20,990	18,560	18,512	6,421	5,106	5,802	7,410	14,262	12,764	13,056	14,957
12	37,654	37,568	28,025	27,287	11,421	8,484	9,096	12,191	26,962	23,481	20,952	22,711
11	58,183	56,005	37,579	35,906	17,065	12,952	13,426	18,715	41,276	37,258	29,579	30,752
10	77,566	74,125	46,714	44,257	25,853	18,297	19,478	25,077	57,015	50,421	38,414	38,516
9	93,018	88,805	55,510	52,560	36,213	24,880	25,607	31,543	70,246	63,802	46,388	45,790
8	103,472	99,313	64,063	60,575	45,391	33,878	32,585	38,194	80,269	75,061	53,568	53,005
7	109,674	106,500	72,444	68,763	56,527	42,566	40,222	46,202	87,712	82,579	59,903	59,676
6	113,209	111,164	81,126	77,589	66,476	52,323	48,629	53,746	92,228	88,197	65,750	66,122
5	115,250	114,022	90,575	87,904	75,022	63,208	59,408	62,071	95,703	91,560	71,072	71,689
4	116,472	115,789	102,003	99,926	81,125	74,304	70,828	74,378	97,404	93,257	75,506	75,695
3	117,401	117,029	113,568	112,683	86,911	83,872	84,328	85,411	97,827	93,750	77,968	77,316
2	117,976	117,770	117,929	117,621	89,927	89,167	94,009	93,136	97,874	93,788	78,363	77,508
1	118,018	117,810	118,162	117,858	90,559	90,537	97,374	95,439	97,878	93,794	78,375	77,517
頂前	13	13	13	13	12	11	11	12	13	13	13	13
均	12	12	11	11	10	9	9	10	12	12	12	12
後	10	10	8	8	8	6	5	6	10	10	9	9
底	9	9	5	4	5	4	3	4	8	8	7	7
	7	7	3	3	4	3	2	3	7	7	5	5

舉例

查表：單科競爭人數→當成去年考生(篩選結果?)

		例：國	國(五標)	英(五標)	數 A (五標)	數 B (五標)	社(五標)	自(五標)	國英	國英 數()
115	級分	例：11 級 均標	()	10 (均)	()	()	()	()		
	① 競爭人數	58183人		46714						
114	② 競爭人數	74125人		52560						
	③ 級分	10 級		9						

① 115 競爭人數：查詢有_____人 \geq 你的級分。(15 級分開始往下累計到你的級分)

② 114 競爭人數：由 15 級往下累計查詢，第一個大於 ① 數字的為_____人。(你今年相對去年贏過對方的位置)

③ 114 級分：填寫 ② 所對應的級分。

務必

115-114 (2 科組合 12 組第 1 頁) ←

組合 級分 和	國英 ←		國數 A ←		國數 B ←		國社 ←		國自 ←		英數 A ←	
	115 ←	114 ←	115 ←	114 ←	115 ←	114 ←	115 ←	114 ←	115 ←	114 ←	115 ←	114 ←
30 ←	729 ←	911 ←	200 ←	264 ←	239 ←	244 ←	469 ←	373 ←	519 ←	612 ←	382 ←	477 ←
29 ←	2,319 ←	2,769 ←	685 ←	791 ←	803 ←	859 ←	1,553 ←	1,366 ←	1,617 ←	2,032 ←	1,095 ←	1,241 ←
28 ←	4,968 ←	5,773 ←	1,648 ←	1,714 ←	1,719 ←	1,950 ←	3,476 ←	3,202 ←	3,518 ←	4,269 ←	2,345 ←	2,334 ←
27 ←	8,776 ←	9,687 ←	3,267 ←	3,052 ←	3,031 ←	3,635 ←	6,520 ←	6,057 ←	6,230 ←	7,293 ←	4,194 ←	3,831 ←
26 ←	13,629 ←	14,375 ←	5,504 ←	4,962 ←	4,824 ←	5,987 ←	10,864 ←	9,982 ←	9,733 ←	10,993 ←	6,565 ←	5,706 ←
25 ←	19,277 ←	19,623 ←	8,578 ←	7,343 ←	7,121 ←	8,969 ←	16,679 ←	15,186 ←	13,908 ←	15,238 ←	9,505 ←	8,031 ←
24 ←	25,581 ←	25,333 ←	12,543 ←	10,346 ←	9,939 ←	12,597 ←	23,734 ←	21,519 ←	18,780 ←	19,998 ←	12,879 ←	10,734 ←
23 ←	32,096 ←	31,330 ←	17,414 ←	13,908 ←	13,505 ←	16,617 ←	31,722 ←	28,590 ←	24,287 ←	25,091 ←	16,790 ←	13,857 ←
22 ←	38,822 ←	37,316 ←	23,120 ←	18,291 ←	17,533 ←	21,307 ←	40,405 ←	36,194 ←	30,034 ←	30,402 ←	21,133 ←	17,338 ←
21 ←	45,418 ←	43,500 ←	29,587 ←	23,157 ←	22,255 ←	26,319 ←	49,103 ←	44,066 ←	35,896 ←	35,743 ←	25,870 ←	20,905 ←
20 ←	52,122 ←	49,599 ←	36,728 ←	28,806 ←	27,312 ←	31,583 ←	57,668 ←	51,664 ←	41,768 ←	40,863 ←	30,579 ←	24,797 ←
19 ←	58,778 ←	55,850 ←	44,132 ←	34,880 ←	32,836 ←	36,954 ←	65,423 ←	58,800 ←	47,291 ←	46,101 ←	35,703 ←	29,043 ←
18 ←	65,415 ←	61,957 ←	51,602 ←	41,514 ←	38,793 ←	42,436 ←	72,124 ←	65,458 ←	52,449 ←	51,064 ←	40,660 ←	33,484 ←
17 ←	71,847 ←	68,265 ←	58,709 ←	48,370 ←	45,298 ←	48,190 ←	77,815 ←	71,337 ←	57,238 ←	55,848 ←	45,602 ←	37,972 ←
16 ←	78,235 ←	74,587 ←	65,314 ←	55,448 ←	52,214 ←	54,191 ←	82,647 ←	76,222 ←	61,451 ←	60,201 ←	50,529 ←	42,517 ←
15 ←	84,670 ←	80,993 ←	71,037 ←	62,427 ←	59,402 ←	60,358 ←	86,516 ←	80,371 ←	65,195 ←	63,946 ←	55,303 ←	47,324 ←
14 ←	90,994 ←	87,557 ←	76,070 ←	69,176 ←	66,972 ←	66,754 ←	89,682 ←	83,833 ←	68,413 ←	67,209 ←	60,036 ←	52,211 ←
13 ←	97,019 ←	93,645 ←	80,288 ←	75,093 ←	74,394 ←	73,006 ←	92,220 ←	86,835 ←	71,243 ←	69,972 ←	64,556 ←	57,008 ←
12 ←	102,480 ←	99,145 ←	83,691 ←	80,057 ←	81,190 ←	78,764 ←	94,412 ←	89,323 ←	73,477 ←	72,186 ←	68,921 ←	61,746 ←
11 ←	107,131 ←	104,049 ←	86,243 ←	83,785 ←	87,034 ←	83,796 ←	96,191 ←	91,288 ←	75,213 ←	73,927 ←	73,109 ←	66,606 ←
10 ←	111,772 ←	108,210 ←	88,991 ←	86,306 ←	91,475 ←	87,094 ←	97,498 ←	92,813 ←	76,525 ←	75,287 ←	76,007 ←	71,293 ←

舉例

- 假設我國文+英文18級分，今年競爭人數會是65415人
- 去年第一個大於我今年競爭人數的對應級分，就會是我相對於去年該科的級分。
- 對應去年114，級分和17是68265人，是第一個大於我115競爭人數的，所以我在去年應該相對級分是國文+英文17級分。
- 結論：找去年第一個大於我今年競爭人數的對應級分



115-114 (2科組合 12組第1頁) ↴

組合 級分 和	國英 ↴		國數 A ↴		國數 B ↴		國社 ↴		國自 ↴		英數 A ↴	
	115 ↴	114 ↴	115 ↴	114 ↴	115 ↴	114 ↴	115 ↴	114 ↴	115 ↴	114 ↴	115 ↴	114 ↴
30 ↴	729 ↴	911 ↴	200 ↴	264 ↴	239 ↴	244 ↴	469 ↴	373 ↴	519 ↴	612 ↴	382 ↴	477 ↴
29 ↴	2,319 ↴	2,769 ↴	685 ↴	791 ↴	803 ↴	859 ↴	1,553 ↴	1,366 ↴	1,617 ↴	2,032 ↴	1,095 ↴	1,241 ↴
28 ↴	4,968 ↴	5,773 ↴	1,648 ↴	1,714 ↴	1,719 ↴	1,950 ↴	3,476 ↴	3,202 ↴	3,518 ↴	4,269 ↴	2,345 ↴	2,334 ↴
27 ↴	8,776 ↴	9,687 ↴	3,267 ↴	3,052 ↴	3,031 ↴	3,635 ↴	6,520 ↴	6,057 ↴	6,230 ↴	7,293 ↴	4,194 ↴	3,831 ↴
26 ↴	13,629 ↴	14,375 ↴	5,504 ↴	4,962 ↴	4,824 ↴	5,987 ↴	10,864 ↴	9,982 ↴	9,733 ↴	10,993 ↴	6,565 ↴	5,706 ↴
25 ↴	19,277 ↴	19,623 ↴	8,578 ↴	7,343 ↴	7,121 ↴	8,969 ↴	16,679 ↴	15,186 ↴	13,908 ↴	15,238 ↴	9,505 ↴	8,031 ↴
24 ↴	25,581 ↴	25,333 ↴	12,543 ↴	10,346 ↴	9,939 ↴	12,597 ↴	23,734 ↴	21,519 ↴	18,780 ↴	19,998 ↴	12,879 ↴	10,734 ↴
23 ↴	32,096 ↴	31,330 ↴	17,414 ↴	13,908 ↴	13,505 ↴	16,617 ↴	31,722 ↴	28,590 ↴	24,287 ↴	25,091 ↴	16,790 ↴	13,857 ↴
22 ↴	38,822 ↴	37,316 ↴	23,120 ↴	18,291 ↴	17,533 ↴	21,307 ↴	40,405 ↴	36,194 ↴	30,034 ↴	30,402 ↴	21,133 ↴	17,338 ↴
21 ↴	45,418 ↴	43,500 ↴	29,587 ↴	23,157 ↴	22,255 ↴	26,319 ↴	49,103 ↴	44,066 ↴	35,896 ↴	35,743 ↴	25,870 ↴	20,905 ↴
20 ↴	52,122 ↴	49,599 ↴	36,728 ↴	28,806 ↴	27,312 ↴	31,583 ↴	57,668 ↴	51,664 ↴	41,768 ↴	40,863 ↴	30,579 ↴	24,797 ↴
19 ↴	58,778 ↴	55,850 ↴	44,132 ↴	34,880 ↴	32,836 ↴	36,954 ↴	65,423 ↴	58,800 ↴	47,291 ↴	46,101 ↴	35,703 ↴	29,043 ↴
18 ↴	65,415 ↴	61,957 ↴	51,602 ↴	41,514 ↴	38,793 ↴	42,436 ↴	72,124 ↴	65,458 ↴	52,449 ↴	51,064 ↴	40,660 ↴	33,484 ↴
17 ↴	71,847 ↴	68,265 ↴	58,709 ↴	48,370 ↴	45,298 ↴	48,190 ↴	77,815 ↴	71,337 ↴	57,238 ↴	55,848 ↴	45,602 ↴	37,972 ↴
16 ↴	78,235 ↴	74,587 ↴	65,314 ↴	55,448 ↴	52,214 ↴	54,191 ↴	82,647 ↴	76,222 ↴	61,451 ↴	60,201 ↴	50,529 ↴	42,517 ↴
15 ↴	84,670 ↴	80,993 ↴	71,037 ↴	62,427 ↴	59,402 ↴	60,358 ↴	86,516 ↴	80,371 ↴	65,195 ↴	63,946 ↴	55,303 ↴	47,324 ↴
14 ↴	90,994 ↴	87,557 ↴	76,070 ↴	69,176 ↴	66,972 ↴	66,754 ↴	89,682 ↴	83,833 ↴	68,413 ↴	67,209 ↴	60,036 ↴	52,211 ↴
13 ↴	97,019 ↴	93,645 ↴	80,288 ↴	75,093 ↴	74,394 ↴	73,006 ↴	92,220 ↴	86,835 ↴	71,243 ↴	69,972 ↴	64,556 ↴	57,008 ↴
12 ↴	102,480 ↴	99,145 ↴	83,691 ↴	80,057 ↴	81,190 ↴	78,764 ↴	94,412 ↴	89,323 ↴	73,477 ↴	72,186 ↴	68,921 ↴	61,746 ↴
11 ↴	107,131 ↴	104,049 ↴	86,243 ↴	83,785 ↴	87,034 ↴	83,796 ↴	96,191 ↴	91,288 ↴	75,213 ↴	73,927 ↴	73,109 ↴	66,606 ↴
10 ↴	110,762 ↴	108,210 ↴	88,094 ↴	86,396 ↴	91,475 ↴	87,994 ↴	97,498 ↴	92,813 ↴	76,525 ↴	75,287 ↴	76,997 ↴	71,293 ↴
9 ↴	113,394 ↴	111,484 ↴	89,234 ↴	88,209 ↴	94,745 ↴	91,296 ↴	98,503 ↴	94,032 ↴	77,528 ↴	76,323 ↴	80,605 ↴	76,022 ↴
8 ↴	115,151 ↴	113,841 ↴	89,996 ↴	89,319 ↴	96,783 ↴	93,747 ↴	99,216 ↴	94,906 ↴	78,198 ↴	77,148 ↴	83,815 ↴	80,523 ↴
7 ↴	116,298 ↴	115,469 ↴	90,461 ↴	90,071 ↴	98,114 ↴	95,534 ↴	99,723 ↴	95,570 ↴	78,673 ↴	77,714 ↴	86,641 ↴	84,492 ↴

舉例

查表：單科競爭人數→當成去年考生(篩選結果?)

		例：國	國(五標)	英(五標)	數 A (五標)	數 B (五標)	社(五標)	自(五標)	國英	國英 數()
115	級分	例：11 級 均標	()	10 (均)	()	()	()	()	18	
	① 競爭人數	58183人		46714					65415	
114	② 競爭人數	74125人		52560					68265	
	③ 級分	10 級		9					17	

① 115 競爭人數：查詢有_____人 \geq 你的級分。(15 級分開始往下累計到你的級分)

② 114 競爭人數：由 15 級往下累計查詢，第一個大於 ① 數字的為_____人。(你今年相對去年贏過對方的位置)

③ 114 級分：填寫 ② 所對應的級分。

務必

舉例

- 假設我國英數B 20級分，今年競爭人數會是67425人
- 去年第一個大於我今年競爭人數的對應級分，就會是我相對於去年該科的級分。
- 對應去年114，19級分是69485人，是第一個大於我115競爭人數的，所以我在去年應該相對級分是國英數B 19級分。
- 結論：找去年第一個大於我今年競爭人數的對應級分



115-114 (3科組合9組第1頁)

級分	國英數 A		國英數 B		國英社		國英自	
級分	115	114	115	114	115	114	115	114
45	138	167	147	138	227	179	289	362
44	412	488	473	442	671	572	869	1,077
43	884	1,062	937	1,003	1,458	1,300	1,789	2,267
42	1,716	1,823	1,597	1,774	2,615	2,430	3,097	3,767
41	2,873	2,931	2,477	2,802	4,186	3,876	4,834	5,562
40	4,342	4,204	3,555	4,072	6,301	5,799	6,798	7,746
39	6,216	5,792	4,908	5,652	8,817	7,996	9,077	10,075
38	8,538	7,741	6,436	7,460	11,653	10,547	11,637	12,450
37	11,128	9,889	8,273	9,471	14,923	13,293	14,374	15,036
36	14,000	12,341	10,351	11,672	18,563	16,476	17,274	17,732
35	17,263	14,933	12,678	14,159	22,365	19,768	20,251	20,635
34	20,668	17,775	15,222	16,689	26,459	23,281	23,428	23,500
33	24,378	20,816	18,009	19,464	30,548	26,904	26,656	26,287
32	28,245	23,927	21,012	22,351	34,749	30,681	29,945	29,235
31	32,363	27,304	24,231	25,425	39,095	34,564	33,165	32,287
30	36,468	30,888	27,537	28,684	43,537	38,512	36,464	35,173
29	40,542	34,533	31,009	32,059	48,095	42,454	39,671	38,082
28	44,558	38,314	34,735	35,551	52,568	46,720	42,976	41,035
27	48,698	42,116	38,613	39,102	57,119	50,938	46,034	44,026
26	52,660	45,952	42,607	42,741	61,649	55,350	49,140	47,048
25	56,597	49,693	46,631	46,430	66,091	59,565	52,137	49,982
24	60,430	53,630	50,688	50,101	70,334	63,819	55,113	52,936
23	64,118	57,478	54,908	53,955	74,483	67,900	57,849	55,794
22	67,644	61,392	59,066	57,598	78,282	71,800	60,666	58,579
21	71,020	65,075	63,216	61,550	81,686	75,471	63,182	61,322
20	74,119	68,710	67,425	65,470	84,781	78,727	65,545	63,788
19	77,188	72,223	71,593	69,485	87,633	81,779	67,740	66,108
18	79,846	75,683	75,668	73,270	90,085	84,392	69,760	68,218
17	82,191	78,811	79,713	76,967	92,208	86,676	71,581	70,099

舉例

查表：單科競爭人數→當成去年考生(篩選結果?)

		例：國	國(五標)	英(五標)	數 A (五標)	數 B (五標)	社(五標)	自(五標)	國英	國英 數(B)
115	級分	例：11 級 均標	()	10 (均)	()	()	()	()	18	20
	① 競爭人數	58183人		46714					65415	67425
114	② 競爭人數	74125人		52560					68265	69485
	③ 級分	10 級		9					17	19

① 115 競爭人數：查詢有_____人 \geq 你的級分。(15 級分開始往下累計到你的級分)

② 114 競爭人數：由 15 級往下累計查詢，第一個大於 ① 數字的為_____人。(你今年相對去年贏過對方的位置)

③ 114 級分：填寫 ② 所對應的級分。

務必

東吳大學 經濟系

代碼 005162

甄試日期 5/16(六)、5/17(日)

經濟學系

招收人數 91人 (去年: 88人) 不計入外加名額

採計科目 英文、數學B

學測檢定標準

	國文	英文	數A	數B	社會	自然	英聽
115年	--	--	--	均標	--	--	--
114年	--	後標	--	均標	--	--	--

倍率

	國文	英文	數A	數B	社會	自然	相加項
115年	--	--	--	3	--	--	--
114年	--	5	--	3	--	--	--

結果

篩選一	篩選二	超額篩選
英=7	數B=9	有

校系	學年	名額	檢定	篩選	國	英	數A	數B	社	自	考科組合	上傳日期	面試日期
例:	115	91	數B均	倍率				3				115.5.5	516-517
東吳大學	114	88	英後數B均	倍率		5		3					
經濟系			④114 倍率篩選結果(自查)	最低級分		7		9					問題:
			③/與④比較(紅黃綠)	③級分/顏色		假設 9		假設 10					1.名額變V 3.科目倍率變V 2.檢定變V 4.同級超額V

問題:

- 名額變V
- 檢定變V
- 科目倍率變V
- 同級超額V



中原大學 化學系材料化學組

115年個人申請

代碼 008052

甄試日期 5/16 (六) 、 5/17 (日)

招收人數 35人 (去年: 37人) 不計入外加名額

採計科目 英文、數學A、自然

學測檢定標準

	國文	英文	數A	數B	社會	自然	英聽
115年	--	--	後標	--	--	後標	--
114年	--	--	後標	--	--	後標	--

篩選倍率

	國文	英文	數A	數B	社會	自然	相加項
115年	--	6	6	--	--	3	--
114年	--	6	6	--	--	3	--

篩選結果

篩選一	篩選二	超額篩選
英+數A=15	自=12	有

校系	學年	名額	檢定	篩選	國	英	數A	數B	社	自	考科組合	上傳日期	面試日期
例：	115	35	數A 後.自後	倍率						3	英數A 6	115.5.6	516.517
中原大學	114	37	數A 後.自後	倍率						3	英數A 6	問題：	
化學系材	④114 倍率篩選結果(自查)			最低級分						12	15	1.名額變V 3.科目倍率變X	
料化學組	③/與④比較(紅黃綠)			③級分/顏色						假設 11	假設15	2.檢定變X 4.同級超額V	

假設
11

假設15

114簡章

銘傳大學 資訊應用與金融保險學系金融組 (臺北校區) (046072)	41
銘傳大學 資訊應用與金融保險學系資訊組 (臺北校區) (046082)	27

社會0級分? (超安全??)

1. 確認官方資料(改系名!??)
2. 多查一年篩選結果
3. 好康??別人也會看到!!

113

風險管理與保險學系保險金融行銷組 (臺北校區)	54	底標	--	--	--	--	--	--	10	--	--	--	3	--	--	國文8	--	--
風險管理與保險學系資訊應用組 (臺北校區)	18	底標	--	--	底標	--	--	--	3	--	--	10	8	--	--	數學B3	社會5	國文8

報名人數不足 $54*3=162$ 人，社會--級分都過

112

風險管理與保險學系保險金融與行銷組 (臺北校區)	55	底標	--	--	--	--	--	--	10	--	--	--	3	--	--	國文8	社會11	--
風險管理與保險學系風險管理組 (臺北校區)	28	底標	--	--	底標	--	--	--	10	--	--	3	8	--	--	國文9	社會8	數學B8

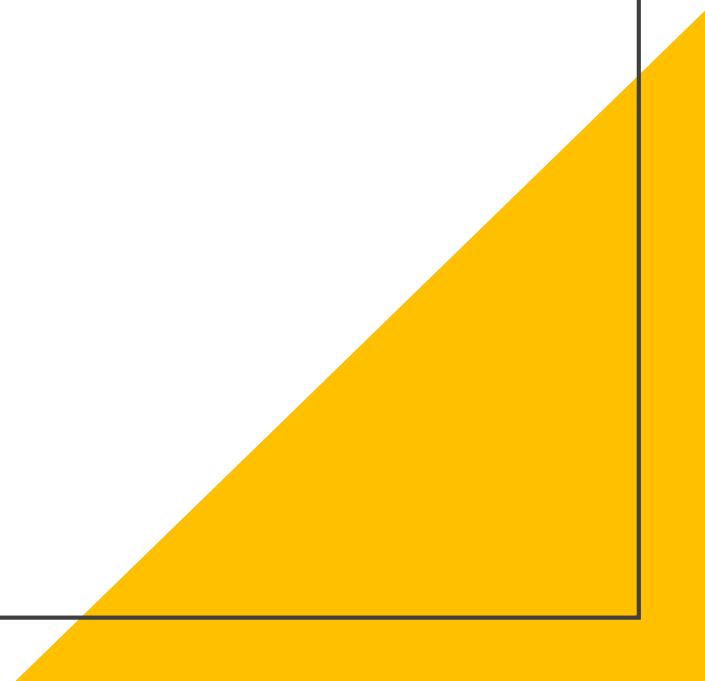
社會0級分? (超安全??)

超危險!!!!

112年篩選 社會11才通過、名額減少

114篩選結果?? 3/27公告

換你做做看 練習目標校系



學習單書寫--安全校系的評估

- **紅燈校系**：任何一關紅燈 該系就是紅燈(差1級？2級？冒險程度!)
- **綠燈校系**：每一關都綠。
- **黃燈校系**：有黃有綠/全黃的系。(最後一關黃燈 危險的超額篩選)
- 採計科目改變：**無法推估**
- 往年建議 2紅2黃2綠，今年保底校系極不滿意且不排斥參加分科的情況下，可填寫黃燈/紅燈/變動校系。
- 注意各大學「可填校系數__系為上限」

無法推估怎麼辦??

1. 名額增加 機率增加
2. 檢定變寬 報名人數變多
3. 篩選科目改變??

(1) 假設篩選科目/倍率不變 去年你會錄取嗎??

(2) 換掉的科目是你的優勢 還是 弱勢? 換掉弱勢科目是好事!!!!

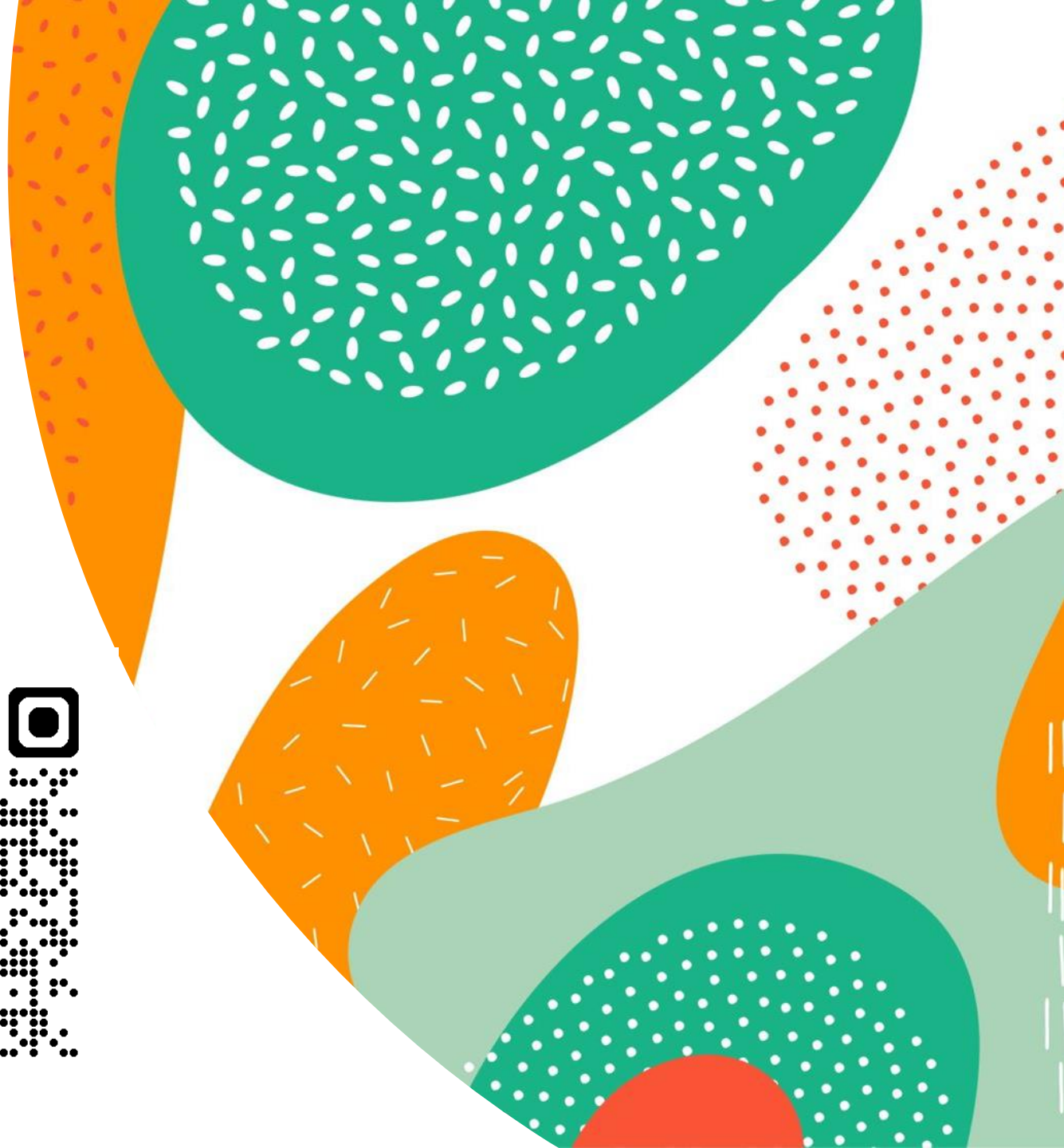
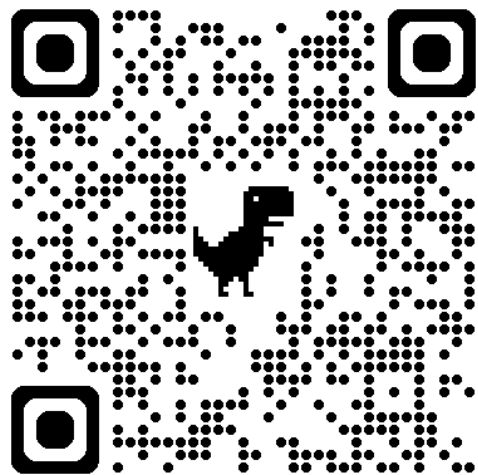
(3) 倍率越小要考越好、越嚴格!!! 弱勢科目倍率變大機率增加

四技科大自我評估

藍色學習單

四技科大自我評估 所需工具有

- 藍色學習單
- University TW
- 競爭人數表



科大申請特色

- 科大可報考6校系
- 沒有設學測檢定，沒有倍率篩選；
- 第一階段使用學測加權分數來篩選
(可以截長補短)
- 很多科系不面試



樹林高中 科技大學申請(6系)志願評估表

班級_____座號_____姓名：_____

115 學測：國_____；英_____；數 A_____；數 B_____；社_____；自_____

換成 114 學測：國_____英_____數 A_____數 B_____社_____自_____ <-- 參考黃色學習單

※需注意該校能選填系組數 (注意名額增減!!) (競爭人數對照表)

1. 使用去年通過一階的平均單科級分，來評估是否有機會進第二階段。
2. 算出該科系採計中，自己今年換算去年的平均單科級分，對照去年通過篩選的平均單科級分(最低篩選分數 $\times 0.15 =$ 平均單科級分)。

科大申請自我評估

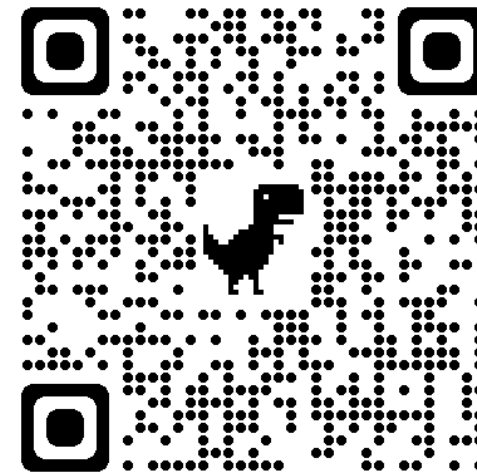
- 把去年最低錄取分數X0.15，即為平均單科通過的級分
- 以長庚科大護理(林口校區)為例，

$$20 \times 0.15 = 3 \text{ 級分}$$

粗估--平均國英每科3級分

- 加權改變的影響 放大縮小「截長補短」的效應
- 5倍進二階：吊車尾的危險

今年與去年
採計科目改變：無法推估



長庚科技大學護理系(林口校區)

115年高中升科大個人申請

代碼 237001

限填科系數 1個(去年：1個)

複試日期 沒有舉辦或自由參加

招收人數 323人(去年：323人)

複試人數 1615人(去年：1615人)

採計科目

	國文	英文	數A	數B	社會	自然	結果
115年	1.00	1.00	--	--	--	--	
114年	1.00	1.00	--	--	--	--	20.00

可選 填該 校系 組數	學校	114 名額	上傳資 料期限	115 學測採計及加權					115 第二階段 複試評分項目			114 學測採計與加權											
		115 名額/ 二階 人數	複試/ 面試 日期	平均單科級分=加權總分/權數					學 測	面 試	學 習 歷 程	課 程 成 果	多 元 表 現	多 元 綜 整 心 得	學 習 歷 程 自 述	最低平均單科級分(=最低分數 X0.15)							
				國	英	數 A/B	社	自								平均 單科 級分	國	英	數 AB	社	自	最低 篩選 標準	最低平均 單科級分
範例 (1)	長庚科大	323	115.5.4	X1	X1	--	--	--	4 級分	50 %	X	50%	1	2	1	1	X1	X1	--	--	--	20分	20X0.15 =3級分
	護理系(林口)	323/ 1615	無面試	假設今年學測考國 6.英 2 級分 換算成去年學測國 5.英 3 級分 平均單科(5+3)/2=4 > 3(去年)									其他備審資料說明： * 學歷證件-必繳學生證 A.修課紀錄(學校上傳) D-3.其他有利審查資料*1										

可選 填該 校系 組數	學校	114 名額	上傳資 料期限	115 學測採計及加權					115 第二階段 複試評分項目			114 學測採計與加權											
		115 名額/ 二階 人數	複試/ 面試 日期	平均單科級分=加權總分/權數					學 測	面 試	學 習 歷 程	課 程 成 果	多 元 表 現	多 元 綜 整 心 得	學 習 歷 程 自 述	最低平均單科級分(=最低分數 X0.15)							
				國	英	數 A/B	社	自								平均 單科 級分	國	英	數 AB	社	自	最低 篩選 標準	最低平均 單科級分
範例 (1)	朝陽科大	12	115.5.6	X1		--	--	--	5 級分	30 %	X	70%	2	4	1	1	X1	--	--	--	--	66.67 分	66.67 X0.15 =10級分
	建築系 室內設計組	11/ 66	無面試	假設今年學測考國 6 級分 換算成去年學測國 5 級分 平均單科 5 < 10(去年)									其他備審資料說明： * 學歷證件-必繳學生證 A.修課紀錄(學校上傳) D-3.其他有利審查資料*1										

沒有學校填怎麼辦？

- 勇敢填填看、
但也要做萬全準備!!
- 不要怕分科100志願
- 同時並進~注意報名時間!!!
進修學士班(夜間部獨招)
- 例: 輔大、北大、台藝大、致理、龍華



我真的不知道要選 甚麼科系?

- 查校網課表(為OPQ做準備)
- 先挑學校/不討厭的科系都查資料
(轉系規定要先搞清楚?)
- 從網路落點分析的建議，
查詢至少12個資料再選6個報名



任務

- 完成學習單(粉紅色-繁星、黃色-大學個申、藍色-科大申請)
- 分科考試分發是管道選擇之一，但請避免因逃避申請的繁瑣而忽略分科考試準備及壓力的挑戰。
- 作業單科系不夠寫，請在classroom下載word編輯，或至高輔領取紙本回家寫。
- 填完學習單，再看申請報名系統的評估顏色參考，無標準答案，可多比較(也可自行上網或補習班查詢)